

**Ecaterina Giurgiu  
Iancu Fischer**

# Limba latină

**Manual pentru clasa a IX - a**



**EDITURA DIDACTICĂ ȘI PEDAGOGICĂ S.A.**

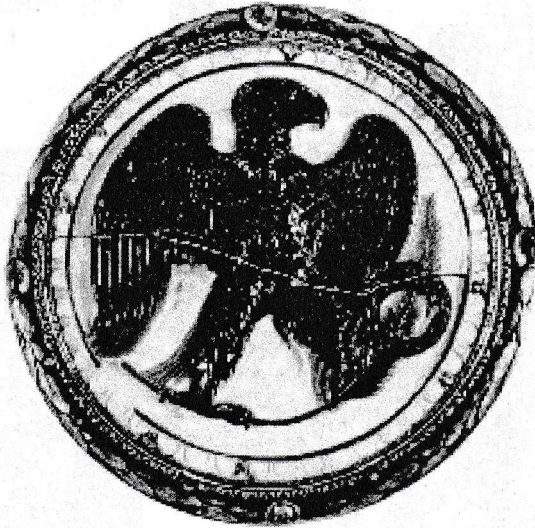
## CUPRINS

Cuvânt înainte.....	3
Limba latină.....	4
Laus Romae.....	7
Lecția I <i>Monumente ale Romei antice</i> . Declinările latine .....	8
Lecția a II-a <i>Dialōgus</i> . Indicativul prezent al verbului <i>esse</i> . Funcțiile nominativului.....	12
Lecția a III-a <i>Epistūla</i> . Verbul. Indicativul prezent .....	15
Lecția a IV-a <i>Amicitia</i> . Declinarea I. Prepozițiile .....	19
Lecția a V-a <i>Sapientia et doctrina</i> . Imperativul prezent. Funcțiile vocativului.....	23
Lecția a VI-a <i>Ioca Cicerōnis</i> . Declinarea a II-a .....	26
Lecția a VII-a <i>Apotheōsis Romūli</i> . Adjectivele cu trei terminații. Pronumele și adjectivul posesiv .....	30
Lecția a VIII-a <i>Sabinae muliēres pacem obtīnent (I)</i> . Declinarea a III-a imparisilabică .....	34
Lecția a IX-a. <i>Sabinae muliēres pacem obtinent (II)</i> . Declinarea a III-a parisilabică. Funcțiile acuzativului .....	37
Lecția a X-a <i>Cum amicis in itinēre</i> . Adjectivele de declinarea a III-a .....	41
Lecția a XI-a <i>Apollīnis Oracūlum</i> . Gradele de comparație ale adjectivului .....	44
Lecția a XII-a <i>Psyche nubet Amōri</i> . Indicativul imperfect. Funcțiile genitivului .....	48
Lecția a XIII-a <i>Servi somnia</i> . Indicativul viitor .....	52
Lecția a XIV-a <i>De modo divitiārum</i> . Pronumele relativ și interogativ.....	55
Lecția XV-a <i>Exempla civium illustrium</i> . Conjunctivul prezent și imperfect .....	58
Lecția a XVI-a <i>Marius, homo novus</i> . Pronumele demonstrativ .....	61
Lecția a XVII-a <i>Aetas aurea</i> . Tema perfectului. Indicativul .....	65
Lecția a XVIII-a <i>Pater familias</i> . Tema perfectului. Conjunctivul.....	69
Lecția a XIX-a <i>Atticus, amicus omnium</i> . Alte pronume demonstrative. Valorile conjuncției <i>cum</i> .....	72
Evaluare. Pronumele. Verbul – moduri predicative .....	76
Lecția a XX-a <i>Cincinnātus</i> . Declinarea a IV-a. Valorile conjuncției <i>ut</i> .....	77
Lecția a XXI-a <i>Veris acies</i> . Declinarea a V-a. Funcțiile ablativului .....	81
Lecția a XXII-a <i>Stabat mater</i> . Moduri nepersonale. Participiul. ....	86
Lecția a XXIII-a <i>Sapientia et religio</i> . Moduri nepersonale. Gerunziul .....	90
Lecția a XXIV-a <i>Augustus et veterānus</i> . Adverbul. Funcțiile dativului .....	93
Lecția a XXV-a <i>Quattuor sorōres</i> . Epigramma. Numeralul cardinal.....	97
Lecția a XXVI-a <i>De Traiāni morte</i> . Numeralul ordinal .....	101
<i>Pater noster</i> .....	105
Evaluare. Sintaxa cazurilor.....	106
Texte și teme facultative.....	107
Tabele gramaticale .....	110
Vocabular latin – român .....	125
Vocabular român – latin .....	140

## LAUS ROMÆ

O, Roma nobilis, orbis et domina,  
cunctarum urbium excellentissima,  
roseo martyrum sanguine rubea  
albis et virginum liliis candida  
salutem dicimus tibi per omnia  
te benedicimus, salve per saecula !

*(Poet anonim din secolul al X-lea sau al XI-lea)*



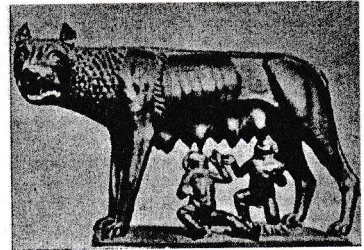
O, vestită Romă, stăpână a lumii,  
Cea mai aleasă între toate cetățile,  
Înroșită de sângele purpuriu al martirilor,  
Strălucitoare prin crinii albi ai fecioarelor,  
Îți urăm puternică veșnic să fii,  
Te binecuvântăm, să trăiești peste veacuri !



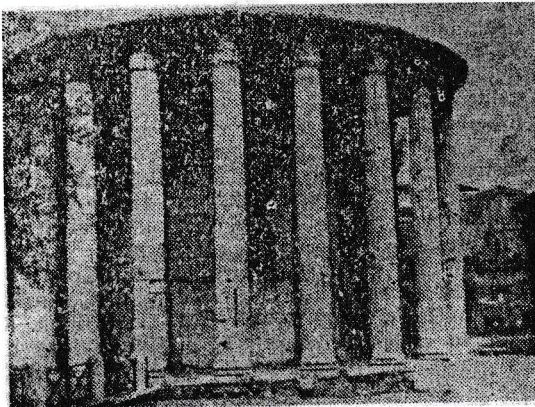
### MONUMENTE ALE Romei ANTICE



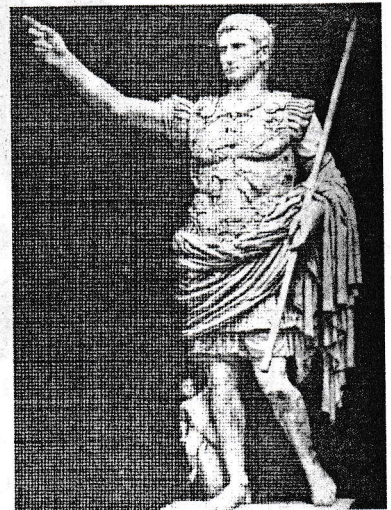
Porta Latina



Lupa Capitolina



Templum Vestae



Statua Augusti

### Vocabula

*porta, -ae* = poartă

*Lafinus, -a, -um* = latin

*templum, -i* = templu

*Vesta, -ae* = Vesta (zeiță a vetrei)

*lupa, -ae* = lupoaică

*Capitolinus, -a, -um* = de pe Capitoliu, capitolin

*statua, -ae* = statuie

*Augustus, -i* = Augustus

*forum, -i* = for

*Romānus, -a, -um* = roman

*Colosseum, -i* = Colosseum

*arcus, -us* = arc, arc de triumf

*Traianus, -i* = Traian

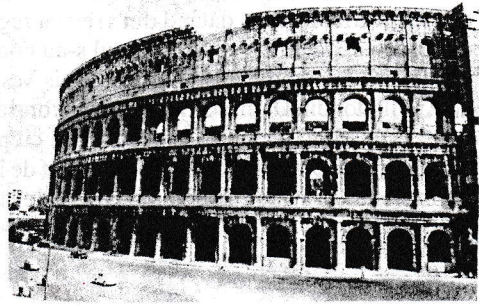
*murus, -i* = zid

*Aureliānus, -i* = Aurelian

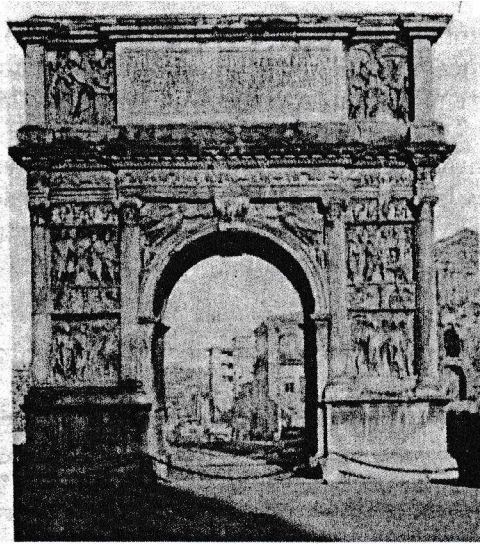




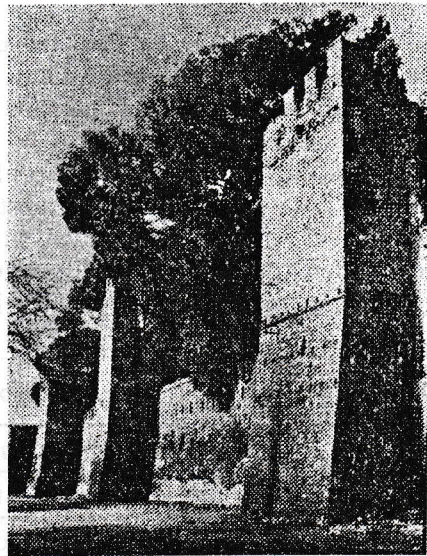
Forum Român



Colosseum



Arcus Traiani



Murus Aureliani

## *Află despre:*

**ROMA**, cel mai important oraș antic al Peninsulei Italice, capitală a Imperiului Roman.  
**Întemeiere:** conform tradiției, în anul 753 a. Chr., de către Romulus. **Așezare:** în ținutul Latium, pe cursul inferior al Tibrului, cuprinzând șapte coline: Palatin, Capitoliu, Aventin, Quirinal, Viminal, Esquilin, Coelius. **Populația:** s-a format prin contopirea dintre latini, sabini și etrusci. **Forme de guvernământ:** regalitate între 753–509 a. Chr.; republică între 509–31 a. Chr.; principat în vremea lui Augustus (27 a. Chr.–14 p. Chr.), formă de guvernământ intermediară între republică și dominat (putere centralizată în mâna împăraților), între 14 p. Chr. (moartea lui Augustus) și 476 p. Chr., când Roma, devenită capitala Imperiului Roman de Apus, a fost cucerită de Odoacru, rege de neam germanic.

**LUPOAIȚA DE PE CAPITOLIU**, statuie de bronz de la sfârșitul sec. al V-lea a. Chr.; copiii au fost adăugați în sec. al XV-lea, întruchipând legenda lui Romulus și Remus.



**FORUM ROMANUM**, piață publică între Palatin, Capitoliu și Esquilin, cel mai vechi dintre forurile Romei, datând din vremea regilor; centru al activității politice, loc de adunare, de judecată, de plimbare. Cu timpul s-au construit la Roma și alte foruri precum: Forum Iulii (Caesăris), Forum Augusti, Forum Pacis Vespasiăni, Forum Traiăni, acesta din urmă, realizat de Apollodor din Damasc, fiind ultimul for ridicat la Roma.

**COLOSSEUM**, operă arhitectonică cu patru niveluri, unde aveau loc, mai ales, lupte cu gladiatori sau cu animale; a fost construit de împărați ai dinastiei Flavia (Vespasian, Titus) și a impresionat prin monumentalitatea sa, adevărată minune a Antichității romane.

## SUBSTANTIVUL

### Cele cinci declinări

Principalul element al flexiunii substantivului latinesc (al declinării nominale) îl constituie *desinențele*, fiecare dintre acestea marcând morfologic cazul și numărul (de ex.: urb*s* = nominativ singular, urb*is* = genitiv singular, urb*em* = acuzativ singular, urb*es* = acuzativ plural).

Substantivele sunt grupate, conform desinențelor, în *cinci* clase de flexiune numite *declinări*; în dicționar, un substantiv latinesc este scris cu două forme cazuale: nominativul singular și genitivul singular, acesta din urmă fiind reperul pentru recunoașterea declinării căreia îi aparține substantivul respectiv.

Exemple de substantive pentru cele cinci declinări:

Declinarea	Substantive	Cazul G. sg.
I	porta, <i>-ae</i> ; statua, <i>-ae</i>	<i>-ae</i>
a II-a	murus, <i>-i</i> ; liber, <i>-bri</i> ; templum, <i>-i</i>	<i>-i</i>
a III-a	urbs, <i>-is</i> ; mulier, <i>-is</i> ; civis, <i>-is</i> ; tempus, <i>-ōris</i>	<i>-is</i>
a IV-a	arcus, <i>-us</i> ; domus, <i>-us</i> ; genu, <i>-us</i>	<i>-us</i>
a V-a	res, <i>-ēi</i> ; dies, <i>-ēi</i>	<i>-ei</i>

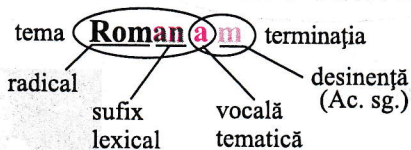
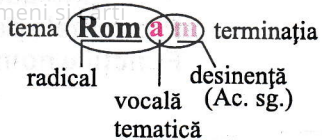
### Observă și află mai mult!

În structura unui substantiv latinesc se pot recunoaște următoarele elemente lexicale și/sau morfologice:

- **radicalul**, care conține sensul cuvântului, existent în întreaga familie lexicală;
- un **sufix** lexical (care poate lipsi);
- **tema**, alcătuită din radical și sufixul lexical, uneori și o **vocală tematică**;
- **desinența**, marcă a cazului și a numărului (când lipsește, cuvântul are *desinență zero*, deoarece și absența ei contribuie la alcătuirea sistemului flexionar);
- **terminația**, rezultată din contopirea desinenței cu sunete învecinate (ale sufixului, ale vocalei tematice sau chiar ale radicalului).



## Exemple:



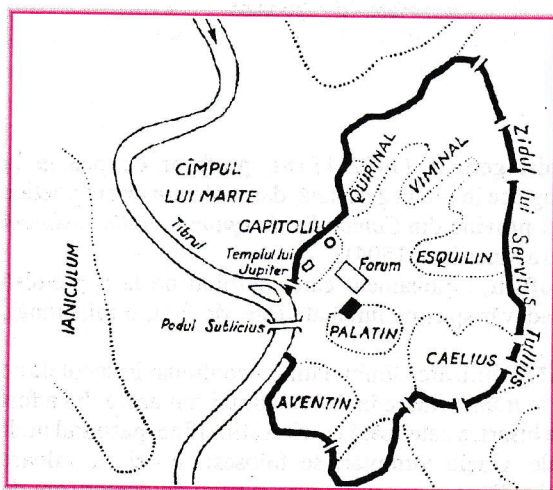
## Exerciții:

1. Rescrie substantivele următoare în cinci coloane corespunzând celor cinci declinări. Notează alături genul (m., f., n.), apoi traducerea, folosind dicționarul: *domīnus, -i; manus, -us; rivus, -i; frater, -tris; gener, -ēri; hospes, -ītis; facies, -ēi; aetas, -ātis; dux, -cis; fagus, -i; liber, -bri; mulier, -ēris; oppidum, -i; civitas, -ātis; vulpes, -is; fides, -ei; urbs, -is; fortuna, -ae; flumen, -inis; verbum, -i; via, -ae; murus, -us.*

2. Accentuează cuvintele următoare și precizează regula aplicată: *fortūna, taberna, tabūla, civitas, civitātis, genēri, verbum, salus, oppidum, rudimentum, latēbra, progressus, procella, praetexo, professor, professorius, proflūens, marīa, compauper, comoedia, aureus, olēum, graminēae.*

## Lectură

### AȘEZAREA CETĂȚII ETERNE



Cele șapte coline ale Romei

„Nu fără rost și temei zeii și oamenii au ales aceste tărâmurii pentru întemeierea orașului, aceste coline de unde respiri un aer atât de curat, atât de sănătos, un fluviu atât de binefăcător pe care se aduc roadele țărilor de la mijlocul pământului, unde se fac transporturile pe corăbiile maritime; un oraș în vecinătatea mării, bucurându-se de toate foloasele, nefiind nici prea apropiat de mare, ca să fie amenințat de primejdia năvălirii străinilor ce vin cu flotele lor. Un oraș ce se află chiar în mijlocul regiunilor Italiei, un loc creat parcă anume să fie prielnic pentru creșterea cetății.“

(Titus Livius, *De la întemeierea Romei*, traducere de Paul Popescu-Găleşanu)

## DIALOGUS

*Lucius: Ego volo tecum disputare.*

*Gaius: Parātus sum, incīpe!*

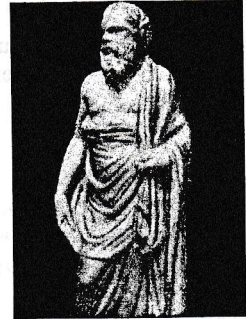
*Lucius: Arguo tibi sic; quod ego sum, tu non es.*

*Gaius: Ita est.*

*Lucius: Ego homo sum.*

*Gaius: Et id admitto.*

*Lucius: Tu igitur non es homo.*



Filosoful Socrate

**Sibi imperāre maximum imperium est.**

### Vocabula

*dialōgus, -i* = dialog

*volo, velle, volui* = a vrea

*cum* = cu

*dispūto, -āre, -āvi, -ātum* = a susține o  
dezbateră (filosofică), a disputa

*parātus, -a, -um* = pregătit, gata

*incīpio, -ere, incēpi, inceptum* = a începe  
(*incīpe*, imperativ II sg.)

*arguo, -ere, -ui, -ūtum* = a declara, a susține

*quod* = (ceea) ce

*ita* = așa, astfel

*homo, hominis* (m.) = om

*is, ea, id* = acesta, aceasta

*admitto, -ere, admīsi, admissum* = a admite

*igitur* = așadar

*impero, -āre, -āvi, -ātum* = a porunci

*maximus, -a, -um* = cel mai mare

*imperium, -ii* = poruncă

### Află despre:

**HEINRICH BEBEL**, poet și umanist german (1472–1518), profesor de poezie la Tübingen, autor al unor poeme lirice și elegiace în limba germană, dar și al unor opere poetice și didactice în limba latină. Textul lecției provine din *Comoedia de optimo studio iuvenum* („Comedia despre cel mai bun fel de studiu al tinerilor“, 1504).

Dialogul de mai sus conține un **sofism**, raționament care, pornind de la o premisă inexactă sau de la un adevăr parțial (un adevăr spus pe jumătate este, de fapt, o minciună), ajunge inevitabil, la o concluzie eronată.

**LIMBA LATINĂ DUPĂ ANTICHITATE.** Utilizarea limbii latine a continuat în secolele ce au urmat Antichității, când latina vorbită se transformase în diferite limbi romanice. Ea a fost folosită în universități, cancelarii, de către biserica catolică, în scrieri științifice, păstrând mult timp autoritatea unei limbi internaționale. Unele formulări se folosesc și azi cu valoare consacrată, de obicei solemnă, de exemplu: *Doctor honoris causa* = titlul de doctor (om de știință) pentru a fi onorat; *magna cum laude* = cu înaltă apreciere.



## Verbul *esse* = a fi Indicativul prezent

Sg. I *sum* = (eu) sunt  
II *es* = (tu) ești  
III *est* = (el) este

Pl. I *sumus* = (noi) suntem  
II *estis* = (voi) sunteți  
III *sunt* = (ei) sunt

În conjugarea unui verb pot fi precizate radicalul, tema, desinența.

**Radicalul** verbului *esse* este *es-* sau *s-*: *est* (radical + desinență), *sunt* (radical + vocală tematică + desinență).

## Pronumele personal

Caz	Persoana I		Persoana a II-a	
	Singular	Plural	Singular	Plural
N.	<i>ego</i> = eu	<i>nōs</i> = noi	<i>tu</i> = tu	<i>vōs</i> = voi
G.	<i>mei</i> = de mine	<i>nostrī</i> = de noi <i>nostrum</i> = dintre noi	<i>tui</i> = de tine	<i>vestri</i> = de voi <i>vestrum</i> = dintre voi
D.	<i>mihi</i> = mie	<i>nōbis</i> = nouă	<i>tibi</i> = ție	<i>vōbis</i> = vouă
Ac.	<i>mē</i> = (pe) mine	<i>nōs</i> = (pe) noi	<i>tē</i> = (pe) tine	<i>vōs</i> = (pe) voi
Abl.	(a) <i>mē</i> = (de către) mine	(a) <i>nōbis</i> = (de către) noi	<i>tē</i> = (de către) tine	(a) <i>vōbis</i> = (de către) voi
V.	–	–	<i>tu</i> = tu	<i>vos</i> = voi

## Observă și află mai mult!

- Ablativul este un caz specific limbii latine, în care se află complementele circumstanțiale. Pronumele (sau substantivul) în cazul ablativ este precedat adesea de o prepoziție: *a te* = de către tine; *cum laude* = cu laudă. Când însoțește pronumele personal, *cum* se unește cu acesta astfel: *mecum*, *tecum*, *nobiscum*, *vobiscum*.

- Pentru persoana a III-a se folosește fie un pronume demonstrativ (mai ales *is*, *ea*, *id*), fie pronumele reflexiv.

- Formele pronumelui reflexiv ca și cele ale pronumelui personal sunt comune tuturor genurilor.

## Pronumele reflexiv

Caz	Singular și plural
N.	–
G.	<i>sui</i> = de sine
D.	<i>sibi</i> = își, pentru sine
Ac.	<i>se</i> = (pe) sine, se
Abl.	<i>se</i> = prin sine

- Pronumele reflexiv se folosește când persoana pe care o înlocuiește este aceeași cu subiectul:

*superbi se laudant* = trufașii *se* laudă;

*pater filios ad se vocat* = tatăl își cheamă fiii *la sine*.

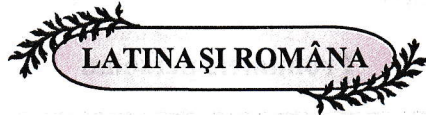
- Ca în limba română, aceeași formă se folosește atât pentru singular cât și pentru plural (*Marcus se defendit* = Marcus *se* apără; *Marcus et Titus se defendunt* = Marcus și Titus *se* apără).

- Prepoziția *cum* se pune după pronume: *secum* = cu sine.

## Funcțiile nominativului

Un substantiv sau un pronume în cazul nominativ poate fi:

1. **subiect:** *Ego volo disputare* (Eu vreau să susțin o dispută filosofică);
2. **nume predicativ:** *Homo sum* (Sunt om);
3. **apozitia** subiectului sau a numelui predicativ (în limba latină *apozitia se acordă în caz cu substantivul regent*, deci se află la nominativ numai ca atribut al altui cuvânt în nominativ): *Tu, Marcellus, homo es* (Tu, Marcellus, ești om).



### I. Vocabular

1. **Moștenite:** *ego* > *eu*; *volo, velle, volui* (cu schimbări morfologice și fonetice) > *a vrea; tu, te* > *tu, te*; *incipio, -ere* > *a începe, începere*; *sic* > (cu schimbare de sens) *și*; *non* > *nu*; *homo, hominis* > *om* (pl. oameni); *et* > *e* (în româna veche).

2. **Împrumutate:** *dispūto, -āre* > *a disputa, disputare*; *admitto, -ere* > *a admite, admite*.

### II. Gramatică

1. Prezentul verbului *esse = a fi* se păstrează, parțial cu modificări, în limba română: *sum* devine *s* din formele scurte (*nu-s*); *est* devine *este* și, pornind de la această formă, *es* este înlocuit cu *ești*. Forma *sunt* nu este moștenită, ci a fost creată în secolul trecut pentru a sublinia originea noastră latină (forma moștenită este *sint*, provenită din conjunctivul prezent *sint*, folosit uneori și în latină în locul indicativului).

2. Schimbările suferite de pronumele personal moștenit în română sunt: pierderea genitivului și constituirea, pentru dativ și acuzativ, a două serii: una neaccentuată, *mi, ti, m(ă), te, s(e)*, la sing., după care, prin analogie, s-a format pluralul *ni, v(i), ne, v(ă)*, și una accentuată: *mine, tine, sine* (cu particula *-ne* interogativă în latină sau, poate, provenită din substrat).

## Exerciții:

1. Completează următoarele propoziții cu forma adecvată a verbului *esse* și tradu: *Sicilia Terentiae patria... Vos... Lucius et Gaius? Quam clara, Roma, civitas...!*

2. Tradu în limba latină, folosind dicționarul:

Sunt prietena Claudiei. Ești fratele lui Quintus? Este agricultor sau corăbier? Viața poetului este veșnică.

3. Tradu în limba latină pronumele de mai jos și motivează traducerea propusă: *te, (pe) tine, mă, cu sine, cu noi, dintre voi, ție, ți, tu, eu, se, (pe) sine*.

### Reținel

*Alter ego* (Un al doilea eu).

*Hodie mihi, cras tibi* (Astăzi [mi se întâmplă] mie, mâine ție).



### EPISTULA

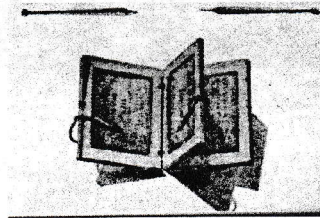
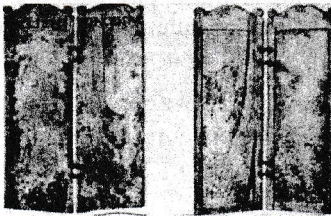
Gaius Plinius Macro suo salutem

Bene est mihi, quia tibi bene est. *Habes* uxorem tecum, habes filium. *Iuvant* te mare, fontes, ager, villa amoenissima.

Ego in Etruria et venor et *studeo*; tamen *nescio pronuntiare*: difficilius est *capere* an *scribere* aliquid?

Vale.

(după Plinius cel Tânăr)



Obiecte de scris: tăblițe cerate (*ceratae tabulae*), condei (*stilus*)

### Vocabula

*epistula*, -ae = scrisoare  
*Macer*, -cri = Macer  
*salus*, *salutis* (f.) = salutare, sănătate  
*bene* = bine  
*quia* = fiindcă  
*habeo*, -ere, *habui*, *habitum* = a avea  
*uxor*, *uxoris* (f.) = soție (*uxorem*, Ac. sg.)  
*filius*, *fili* = fiu (*filium*, Ac. sg.)  
*iuvo*, -are, *iuvi*, *iutum* = a încanta, a ajuta  
*mare*, -is (n.) = mare  
*fons*, -ntis (m.) = izvor (*fontes*, N. pl.)  
*ager*, *agri* = ogor  
*villa*, -ae = casă (la țară)  
*amoenus*, -a, -um = plăcut (*amoenissimus*, -a, -um, superlativ)

*Etruria*, -ae = Etruria (țara etruscilor, la nord de Roma, azi Toscana)  
*venor*, -ari = a vâna (formele verbului sunt pasive, dar înțelesul este activ)  
*studēo*, -ere, -ui = a studia  
*nescio*, -ire, -ivi (-ii), -itum = a nu ști  
*pronuntio*, -are, -avi, -atum = a spune, a (se) pronunța  
*difficilius* (adv.) = mai greu  
*capio*, -ere, *cēpi*, *captum* = a prinde, a lua  
*an* = sau (într-o propoziție interogativă)  
*scribo*, -ere, *scripsi*, *scriptum* = a scrie  
*aliquis*, *aliquid* = cineva, ceva  
*valēo*, -ere, -ui = a fi puternic, a fi sănătos  
*(vale)*, imperativ prezent, II sg.)

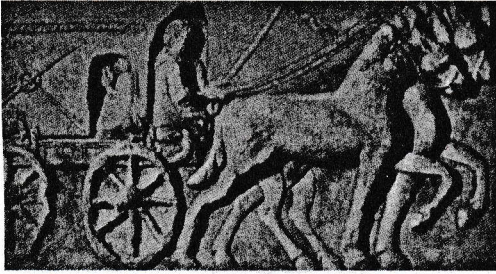
### Află despre:

**GAIVS PLINIUS CAECILIUS SECUNDUS** (61 – 112 p. Chr.), scriitor roman cunoscut sub numele de Plinius cel Tânăr, pentru a-l deosebi de unchiul său (și tatăl său adoptiv), eruditul Plinius cel Bătrân; a devenit celebru mai ales prin corespondența sa cu oameni de seamă ai vremii, printre care și împăratul Traian. Scrisorile sale reprezintă un izvor istoric important

Respectiv pentru cunoașterea vieții politice și culturale romane de la sfârșitul sec. I și începutul celui de al II-lea.

**EPISTULA** (scrisoarea) cuprinde în formula de început numele transmitătorului la cazul nominativ (*Plinius*), urmat de numele destinatarului la cazul dativ (*Macro*) și apoi de formula *salutem* sau *salutem dat*, prescurtată deseori *s.* sau *s.d.* (= dă, urează sănătate); *Vale* era formula cea mai simplă de încheiere.

**CURSUS PUBLICUS**, sistemul poștal roman, organizat de Augustus pe baza unui sistem mai vechi, apoi reactualizat de alți împărați, pentru a asigura transmiterea informațiilor și chiar a bunurilor pe întinsul imperiului; implica funcționari, curieri, vehicule special destinate acestui scop, animale de tracțiune, sclavi. Viteza medie de deplasare prin *cursus publicus* era de 75 km/zi. Curierii și caii se schimbau în halte numite *fora*, devenite ulterior mici așezări urbane, ale căror nume se păstrează uneori până azi: numele orașului italian *Forli*, de exemplu, provine din *Forum Livii*.



Car de călătorie

## VERBUL

### Cele patru conjugări

În dicționar, verbul este scris cu patru forme:

I	<i>laudo,</i>	<i>laudāre,</i>	<i>laudāvi,</i>	<i>laudātum</i> = a lăuda
II	<i>habeo,</i>	<i>habēre,</i>	<i>habui,</i>	<i>habītum</i> = a avea
III	<i>scribo,</i>	<i>scribēre,</i>	<i>scripsi,</i>	<i>scriptum</i> = a scrie
	<i>capio,</i>	<i>capēre,</i>	<i>cepi,</i>	<i>captum</i> = a lua
IV	<i>audio,</i>	<i>audīre,</i>	<i>audīvi,</i>	<i>audītum</i> = a auzi
	indicativ	infinitiv	indicativ	supin
	prezent	prezent	perfect	
	pers. I. sg.	d. activă	pers. I. sg.	
	d. activă		d. activă	

Verbele au fost clasificate în **patru tipuri flexionare, numite conjugări**. Conjugarea se recunoaște după **tema prezentului**, care se obține prin îndepărtarea terminației *-re* de la infinitiv (a II-a formă dată în dicționar): **laudā-re** (I), **habē-re** (II), **scribē-re** (III), **capē-re** (III), **audī-re** (IV).

### Indicativul prezent (diateza activă)

tema prezentului + desinențele: *-o/(-m), -s, -t, -mus, -tis, -nt*